

SITE N°1 – Plage d'Angon

Numéro du site	N°1
Commune	Talloires-Montmin
Nom du site	Plage d'Angon
Lieu-dit cadastral	
Section	
Numéro de parcelle	
Coordonnées	N : 45.828918 S : 6.219027
Propriétaire(s)	Commune de Talloires-Montmin Chef-lieu 74 290 Talloires



La parcelle est située au bord du lac d'Annecy, sur un terrain appartenant à la commune. Il est entouré d'un camping, d'un restaurant, de plusieurs petits bungalows en bois servant de stockage pour les activités d'été (parapente, bateau...). En limite de terrain des bateaux sont au mouillage. La baignade est interdite. On aperçoit de l'autre côté du Lac, le château de Duingt. L'été le soleil se couche sur le lac.

Le terrain est utilisé par les familles pour pique-niquer, mais aussi pour faire brouter les moutons (race : des Thônes et Marthod).

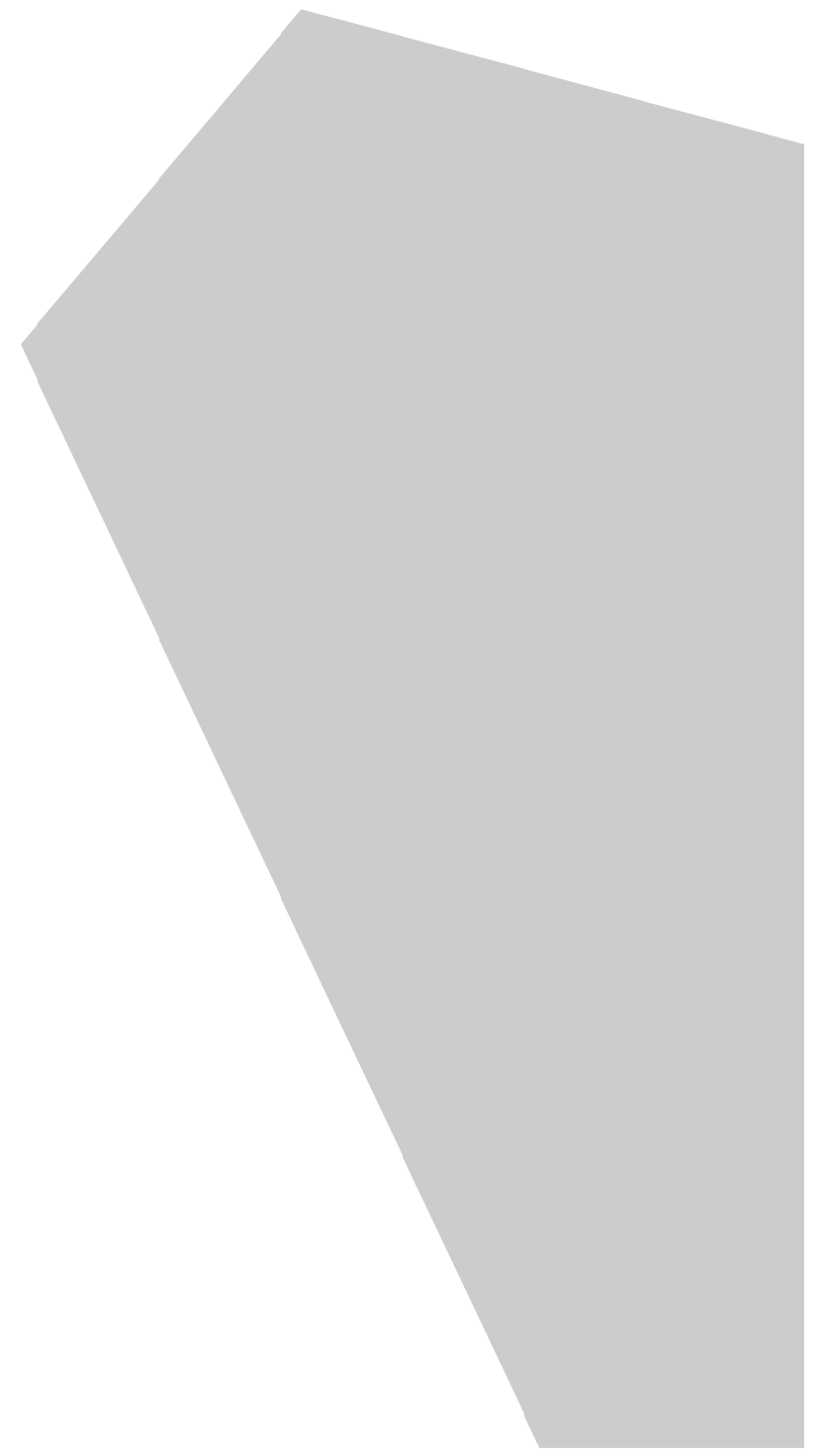
Précautions particulières:

Un soin particulier sera apporté pour ne pas laisser de clous ou de vis sur le terrain pendant et après la construction (: les moutons digèrent très mal le fer).

Carte :

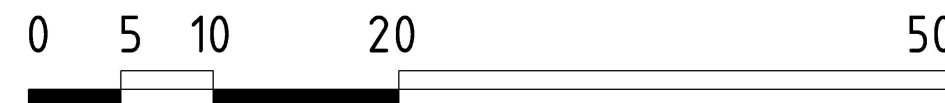
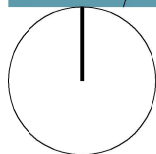
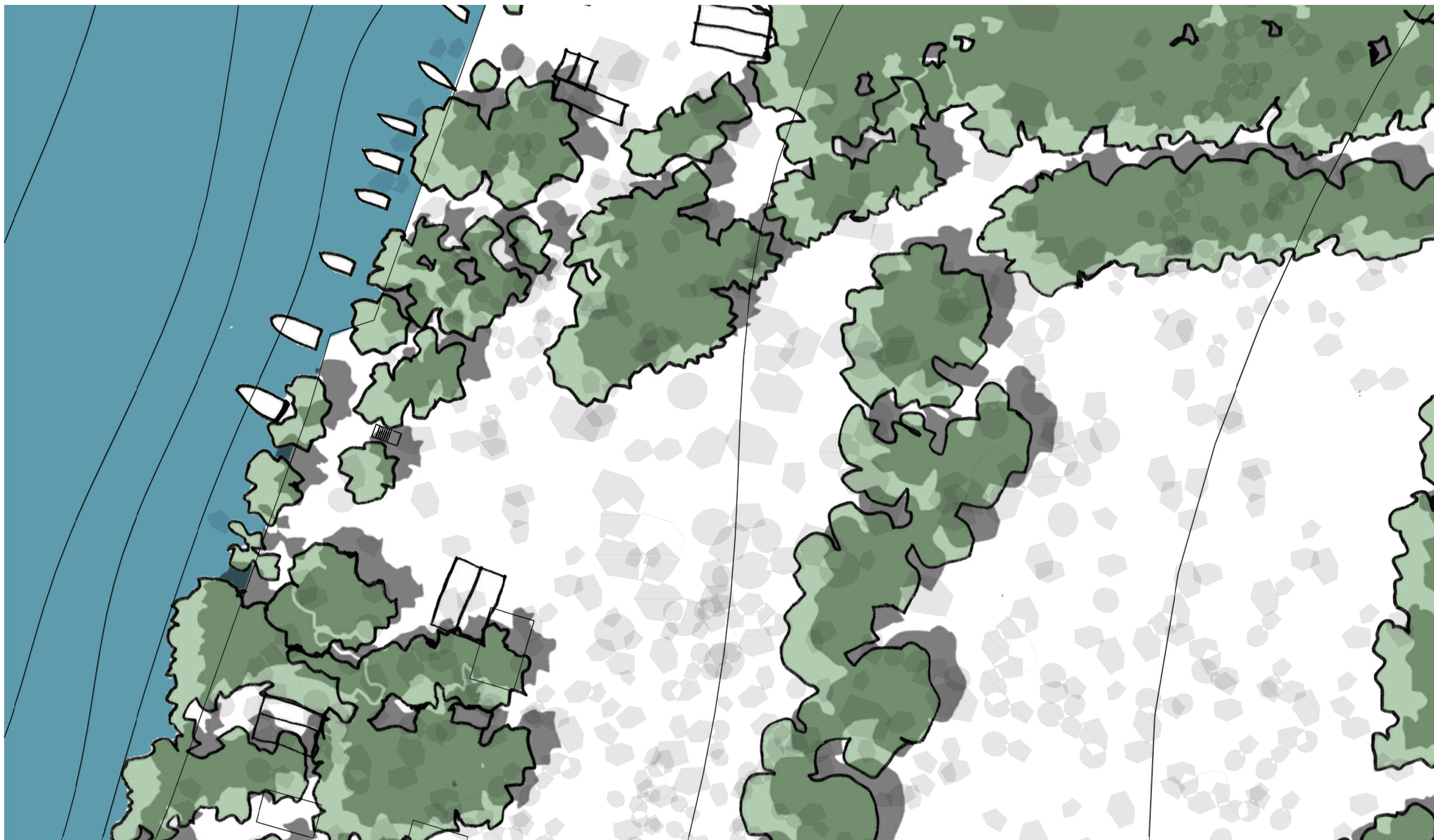


SITE 1 "la plage d'Angon"

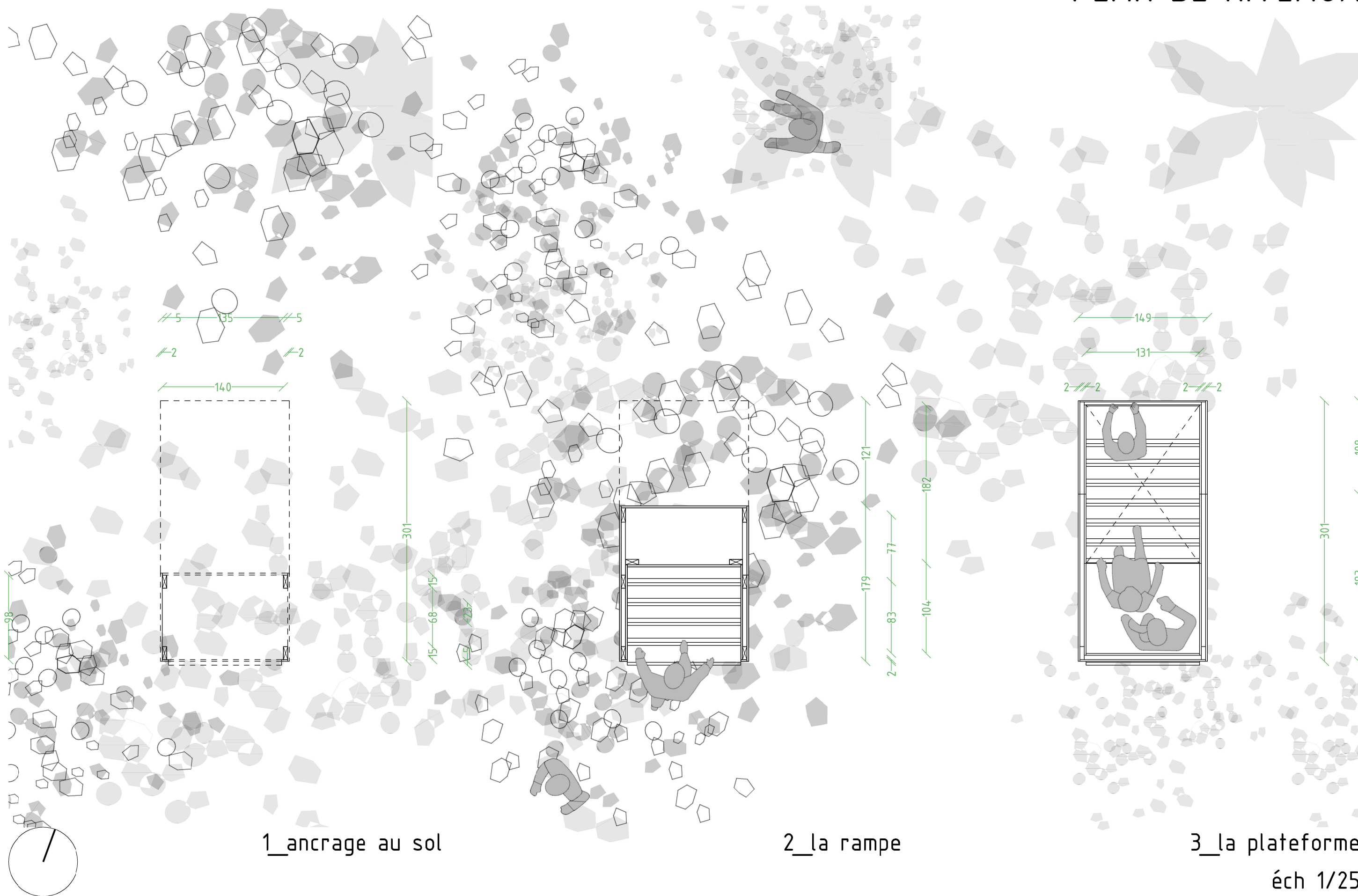


DOCUMENTS GRAPHIQUES

511 AU
PLAN DE MASSE



511 AU
PLAN DE NIVEAUX



1_ ancrage au sol

2_la rampe

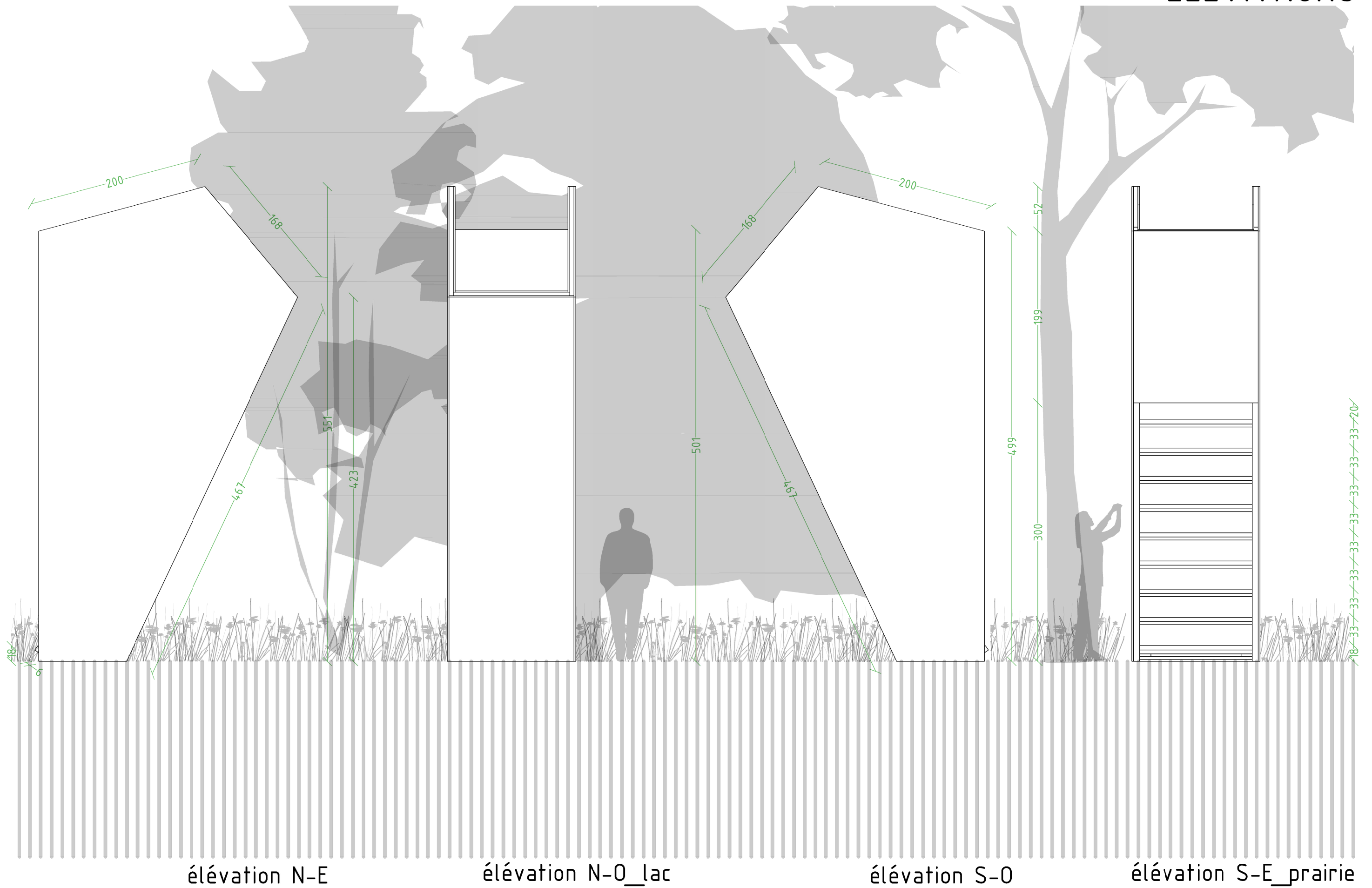
3_la plateforme

éch 1/25

511 AU
COUPE TRANSVERSALE



511 AU
ELEVATIONS



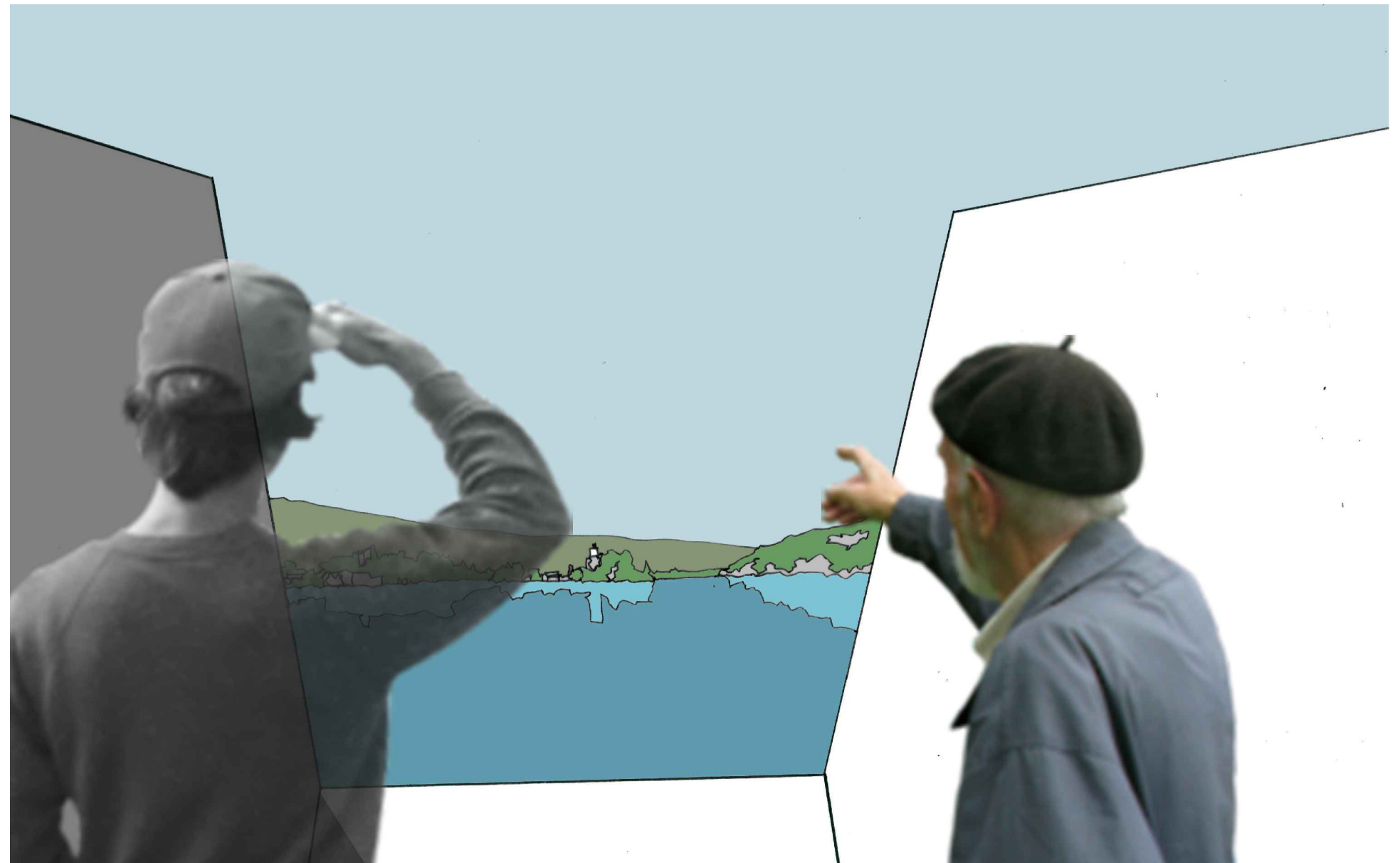


vue axonométrique

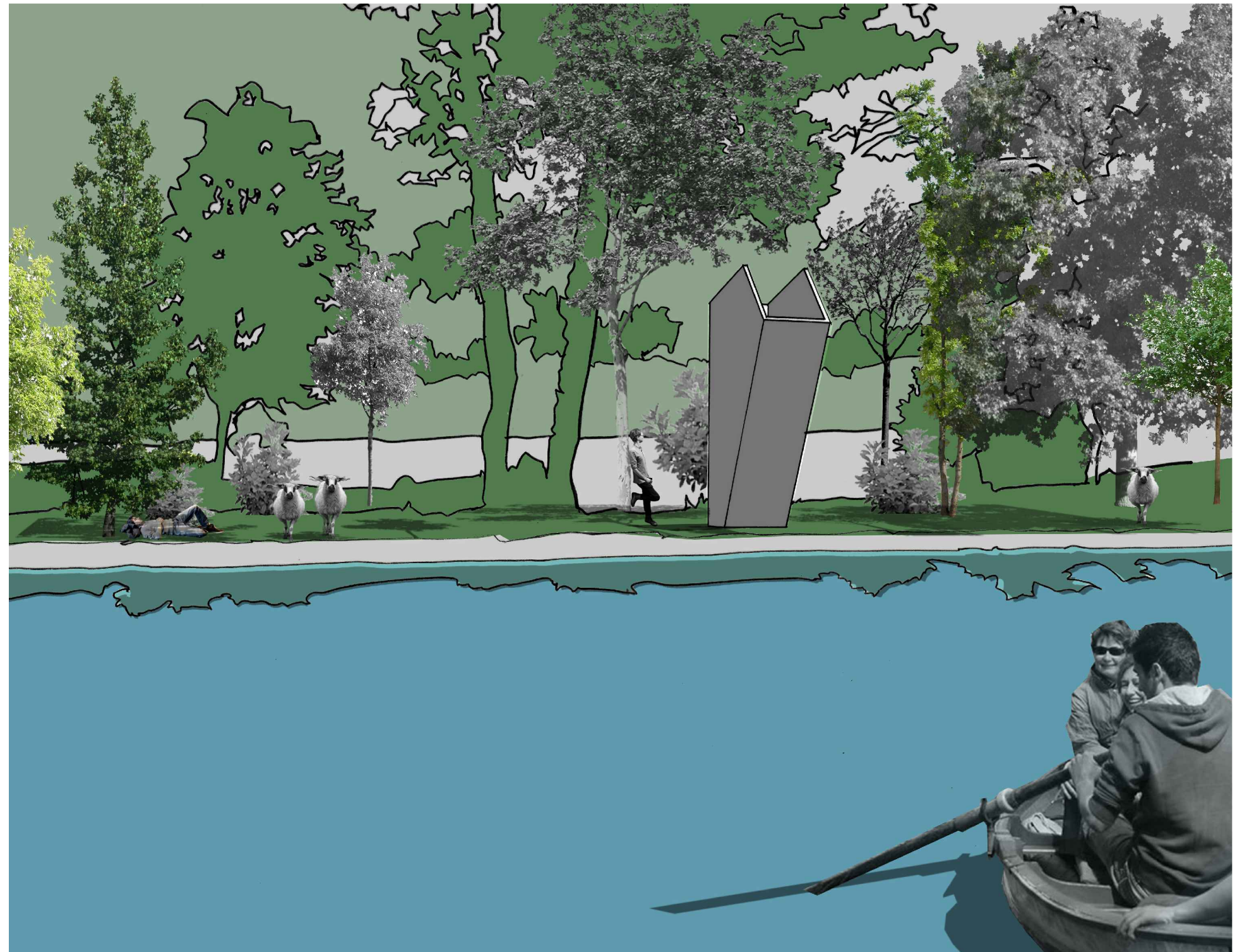




vue depuis la prairie

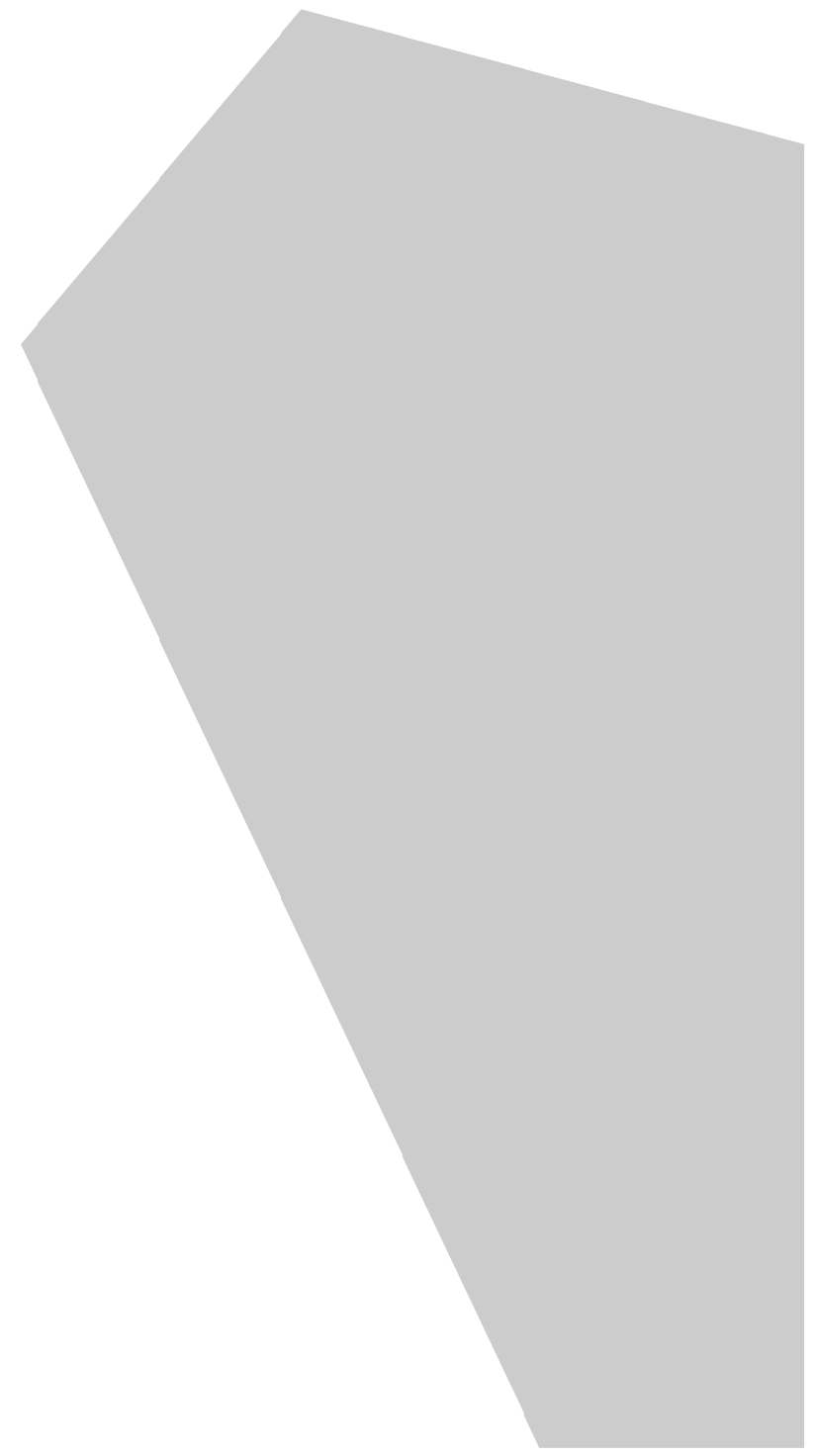


vue depuis la plateforme



vue depuis la berge

SITE 1 "la plage d'Angon"



NOTE CONCEPTUELLE



“Côte monta jusqu’à la fourche d’une grosse branche, où il pouvait s’installer commodément, et s’assit là, les jambes pendantes, les mains sous les aisselles, la tête rentrée dans le cou, son tricorne enfoncé sur le front.

Notre père se pencha par la fenêtre:

- Quand tu seras fatigué de rester là, tu changeras d’idée! cria-t-il.

- Je ne changerai jamais d’idée, répondit mon frère, du haut de sa branche.

- Je te ferai voir, moi, quand tu descendras!

- Oui, mais moi, je ne descendrai pas.

Et il tint parole.”

Le baron perché Italo Calvino

En bordure du lac d’Annecy, le site est une prairie bordée d’un liseré d’arbres caducs, frontière épaisse entre la terre et l’eau. Les cyclistes la longent. Les barques colorées y accostent. Les promeneurs y pique-niquent. Les moutons y paissent.

La cabane s’inscrit dans l’ordre des éléments qui composent ce paysage paisible. Elle vient s’intercaler entre deux beaux sujets, dans l’alignement arboré qui marque le passage de la prairie à la berge ; orientée perpendiculairement à la rive mais aussi en direction du Château de Duingt.

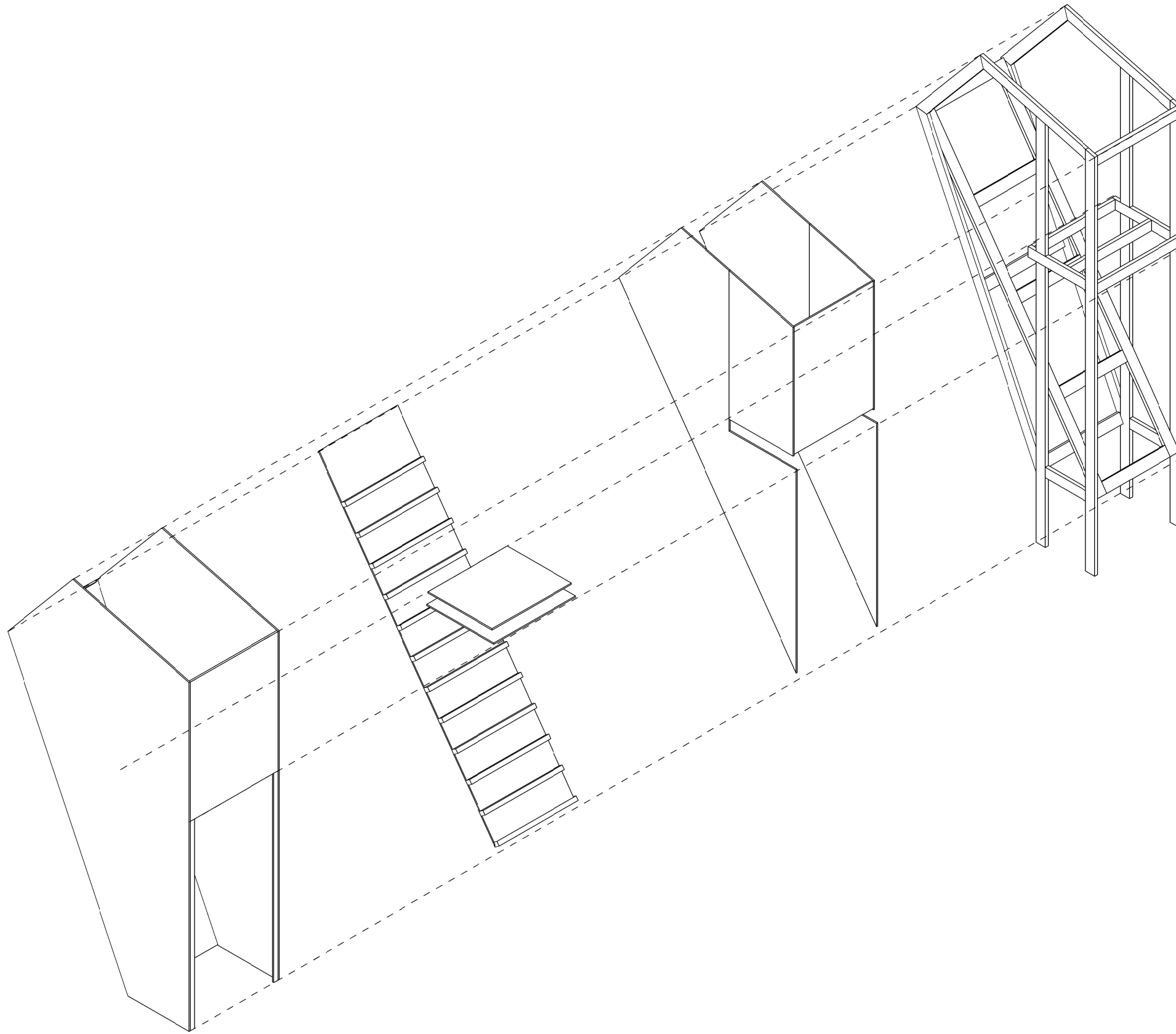
La cabane apparaît comme un volume atypique posé en équilibre précaire, une sorte d’hybride dans notre imaginaire collectif entre la guérite du sauveteur et une barque que l’on aurait retournée et plantée là.

Le promeneur y accède depuis la prairie, comme une invitation à l’escalade. Une rampe crénelée, inclinée à 53°, pénètre le polyèdre d’un peu plus de 5 mètres de hauteur. Les rayons du soleil qui l’illuminent laissent deviner l’absence de toit.

Parvenu en haut de la rampe, le promeneur peut soit y séjourner à plat ventre pour observer la vue, soit se retourner et se hisser sur la plateforme à 3,19 mètres de hauteur. Cette plateforme de 131x104cm, prévue pour 2 personnes, ne permet pas un long et confortable séjour.

Volontairement, il s’agit juste d’un perchoir sur lequel il est possible de s’asseoir, les jambes ballantes ; de rester debout pour voir le plus loin possible et deviner le château ; surtout d’être caché et protégé, l’essence de la cabane de notre enfance.

A ciel ouvert, la plateforme est offerte à la pluie, mais c’est le feuillage des arbres voisins qui assure la fraîcheur de l’ombre et son jeu de lumières sur les parois.



vue axonométrique éclatée

1/OSSATURE

-Le principe constructif choisi est celui d'une ossature en poutres de 15x5cm, ancré dans le sol, et qui donne sa forme au volume de la cabane. Sont ainsi constituées parois, plateforme, et rampe.
-L'assemblage entre ces éléments porteur se fait dans le même plan, par chevillage ou enfourchement selon les configurations. Les quatre poteaux verticaux, plus longs, viennent fonder la cabane dans le terrain afin de lui conférer un appui solide.

2/REVÊTEMENT

-Cette structure primaire est ensuite entièrement revêtue de panneaux composites hydrofuges (de type panneau trois plis) participant au contreventement. Les panneaux de dimensions commerciale seront découpés le moins possible afin de ne pas altérer la pureté du volume et d'économiser la matière.
-Ce principe a notamment l'avantage de dissimuler la structure, participant à un effet visuel de déséquilibre.
-La fixation des panneaux à l'ossature se fait par simple vissage (vis à tête plate) depuis l'extérieur.
-L'accessibilité de la rampe, qui reprend une pente similaire à celle d'une échelle de meunier, est assurée par des tasseaux de 8x6cm fixés à la structure ; ils serviront d'appui aux pieds des visiteurs.

3/FINITION

-L'ensemble est peint à la laque marine, en écho avec les bateaux amarrés non loin. La couleur envisagée est le blanc, afin d'ajouter à l'abstraction de la forme de la cabane et d'amplifier les jeux d'ombre et de lumière. S'y ajoute la brillance de la laque.
-Dans un souci de détail, les points de fixation (tête de vis) sont dissimulés par l'application d'un enduit de type mastic, avant mise en peinture. De cette façon ils sont rendus invisibles.

511 AU CONSTITUTION

- Poutres en bois massif de section 15x5cm
- Tasseaux en bois massif de section 6x8cm
- Panneaux trois plis hydrofuges épaisseur 22mm

- Vis en inox à tête plate

