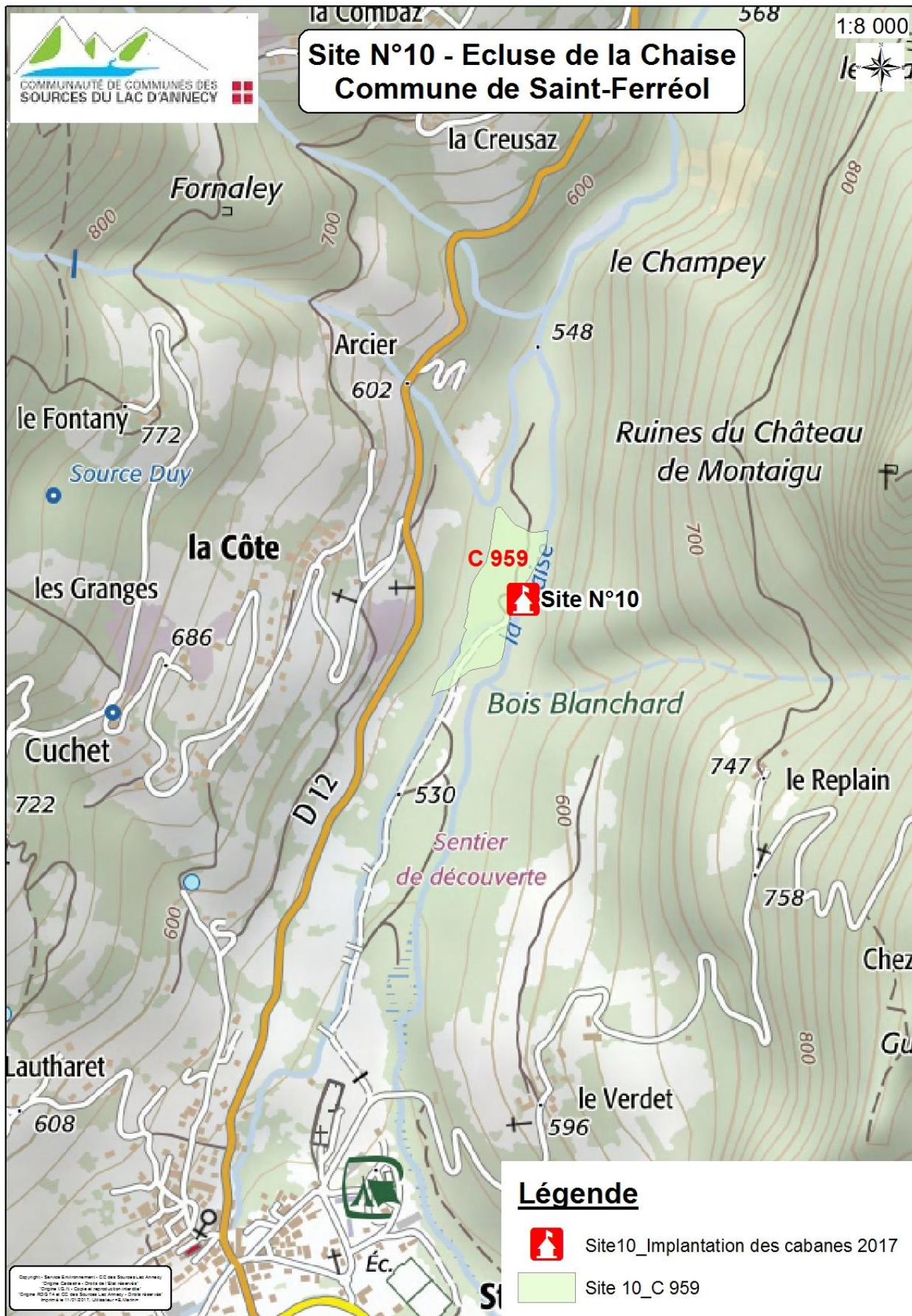


Carte :



bivouac

SITE N°10
CAHIER CONCEPTUEL
Equipe: 432UN



présentation

Le site de l'écluse est marqué par la rivière qui longe la forêt bordée par un lit de galet. Le lieu est au bout du chemin, avant que le sentier n'en prenne le relais, il rappelle ces randonnées que l'on a faites petit en suivant le bruit de l'eau. C'est le souvenir des premiers barrages, des cabanes de branches, comme un geste primitif. Ces constructions se dessinent par empirisme et évidence. L'accumulation de branches, de pierres et de troncs appuyés les uns contre les autres fabrique alors des espaces rudimentaires.

C'est ce geste ancestral et enfantin que nous avons voulu réinterpréter, celui de la première installation, nous rattachant à notre milieu. La forme est vernaculaire et reprend l'archétype de la toiture. Deux pentes qui abritent, qui rappellent la tente et la saveur de l'éphémère. Nous avons voulu nous élever au dessus du sol et offrir un étage à cette cabane, tant pour gagner en stabilité que pour découvrir le site d'une autre manière. Un balcon viendra alors chercher des vues et sera prétexte à jouer avec l'extérieur. Il sera accessible par l'extérieur et donnera l'occasion d'escalader la cabane. Les deux niveaux seront donc dissociés, ne communiquant que par le regard. La cabane offrira l'ombre que l'on cherche en été, l'odeur du bois et la possibilité aux petits comme aux grands enfants de l'arpenter.

La cabane sera composée d'une série de portiques en chevrons espacés de 50cm. Sur ces portiques viendront être posés des tasseaux qui supporteront enfin des dosses de pin délignées. La trame constructive est réduite, permet de travailler des sections de bois de petite taille pour un assemblage plus facile et alléger la structure. Les dosses de pin permettront de garder une esthétique brute en façade et rappeler les branches et le côté sauvage que l'on trouve sur place. L'intérieur sera marqué par la face lisse de ce matériau et contrastera avec l'extérieur, il retranscrira le confort primaire que l'on cherche dans chaque construction. Cette cabane aura l'avantage de se construire avec un rebut de scierie et nécessitera un assemblage simple. De plus le bois laissé brut, dénué de traitement pourra être récupéré à la fin de la saison et servir à d'autres constructions.

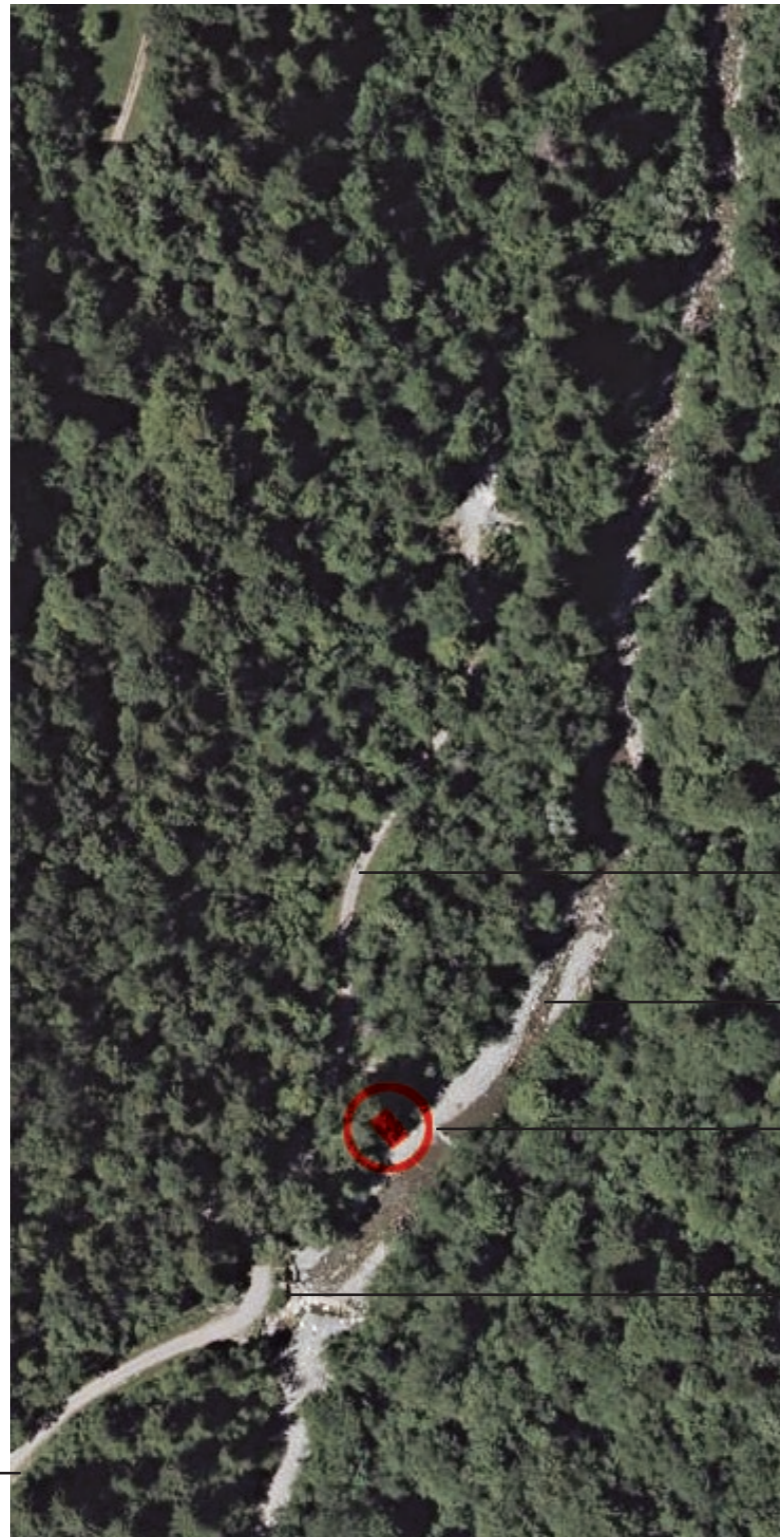
La cabane sera un lieu de repos, à l'ombre lorsque le soleil est trop fort, le moment d'un pique nique alors que les enfants en grimperont la paroi, ou bien d'une sieste sous la mélodie de l'eau. Elle sera l'expression de la simplicité, de l'installation sommaire pour abriter les usages que chacun souhaitera inventer.

Implantation

Le site est une frontière poreuse, marqué par une rivière ainsi qu'une forêt dense. Le cours d'eau y est petit, et semble avoir un débit faible voir nul l'été venu. Les arbres y sont hauts, et forment la lisière de la rivière. L'écluse signale la fin de la route, le début du sentier et celui de la nature sauvage.

Le choix d'implantation s'est alors porté sur un lieu dégagé, à l'orée du bois là où la végétation y est moins dense. Elle permet de construire la cabane sans affecter le site et d'offrir des vues un peu plus lointaines.

La cabane offre alors une transition entre la végétation et la rivière.



chemin

rivière

bivouac

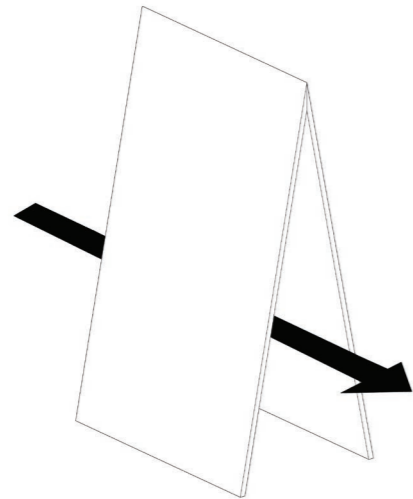
écluse

Vers Saint-Ferréol

plan masse

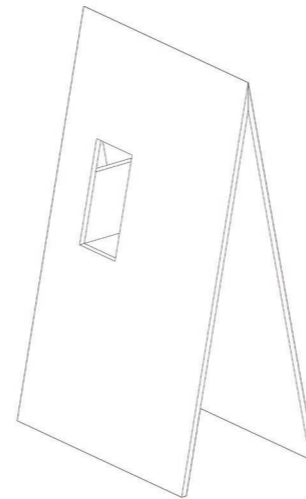


image concept



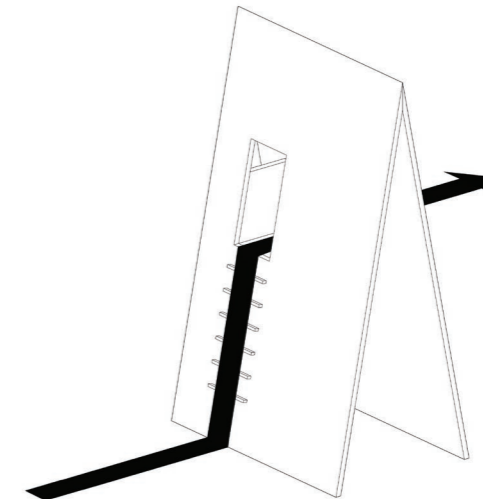
du bois à la rivière

La cabane propose de créer un lien vers la rivière lorsque l'on vient des bois et de la traverser pour rejoindre le lit du cours d'eau.



ouverture

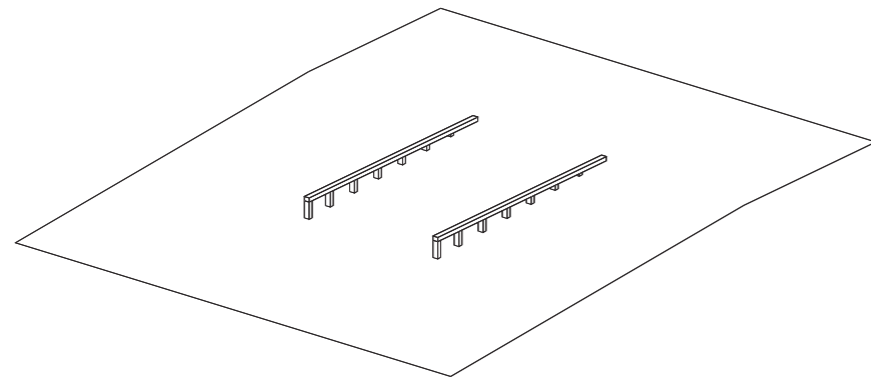
Deux baies sont ensuite ouvertes pour créer une passerelle ainsi qu'un balcon et offrir la possibilité de grimper.



grimpette

L'idée est d'escalader l'édifice et d'observer le paysage d'un peu plus haut.

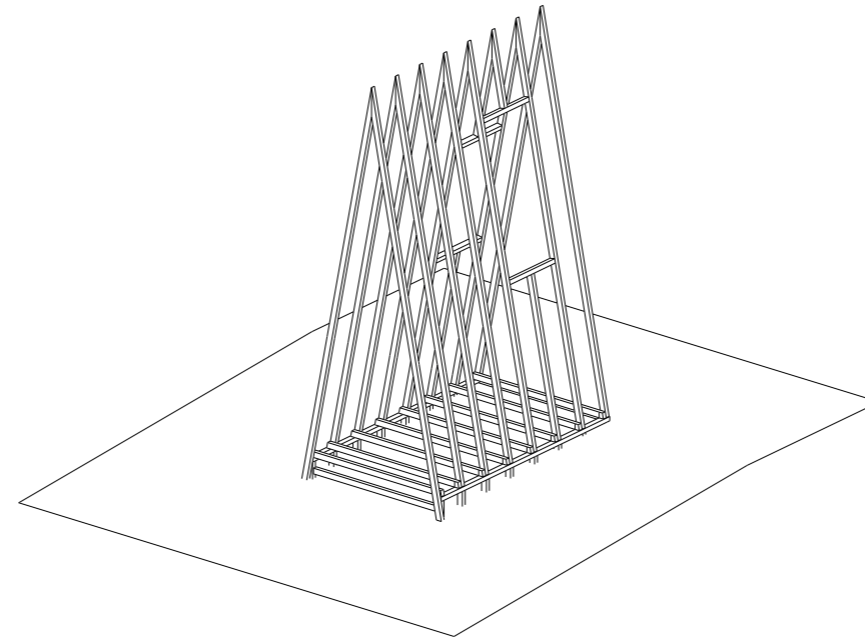
schémas concept



fondations

Pose des lisses sur des pieux préalablement enfoncés dans le sol. Les fondations seront profondes pour assurer la stabilité face au vent.

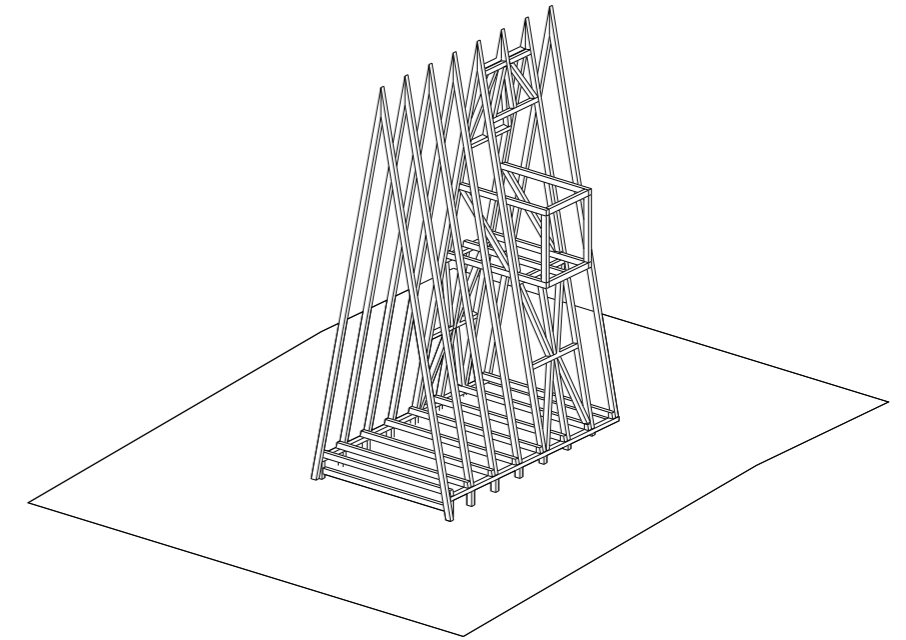
Pieux et lisses basses
chevrons : 80 x 60 mm



portiques

Construction et mise en place des portiques sur les lisses, renfort de la structure pour les baies.

Structure chevrons : 80 x 60 mm

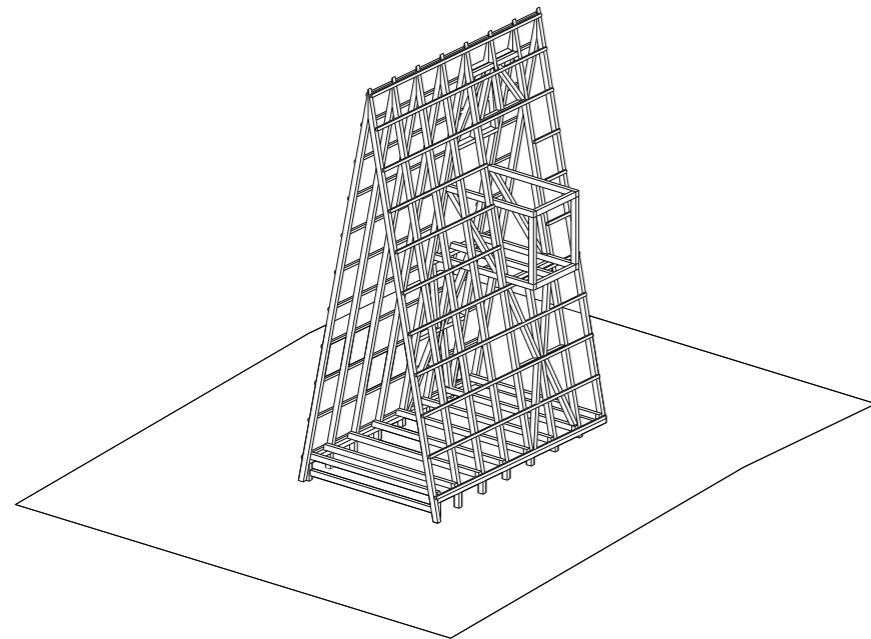


contreventement

Contreventement pour assurer la stabilité. Construction de la structure de la passerelle et du garde corps.

Contreventement chevrons : 80 x 60 mm

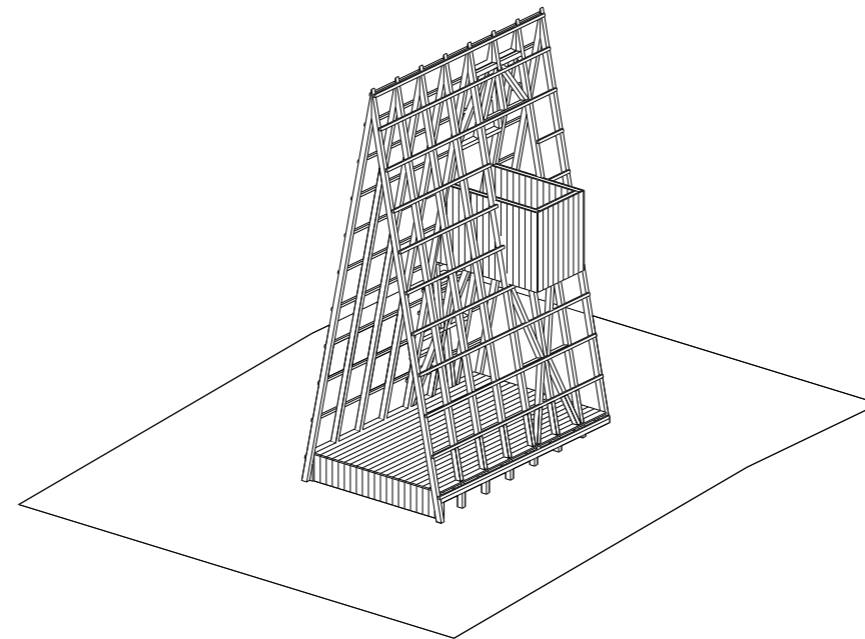
schémas constructif



tasseaux

Des tasseaux seront disposés sur la structure primaire afin de liasonner entre eux les portiques et de servir de support pour le futur bardage en dosses.

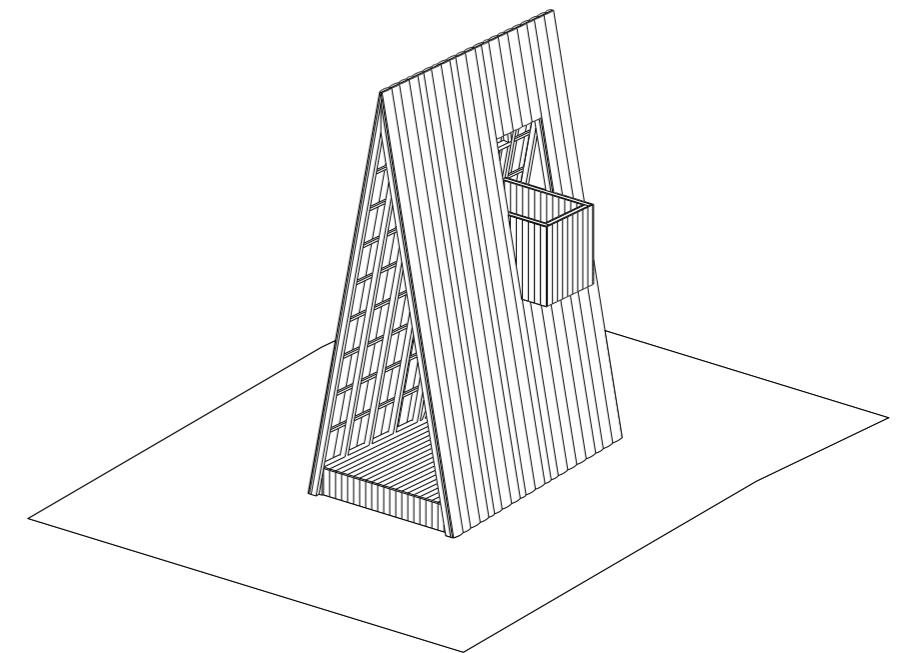
tasseaux : 40 x 30 mm



plancher et bardage

Pose des planchers en latte de bois (l : 10cm / ep : 2cm) et bardage du garde corps de la passerelle.

lattes de plancher et de bardage en sapin : 100 x 20 mm



bardage en dosses

Pose du bardage en dosses sur toute la structure.

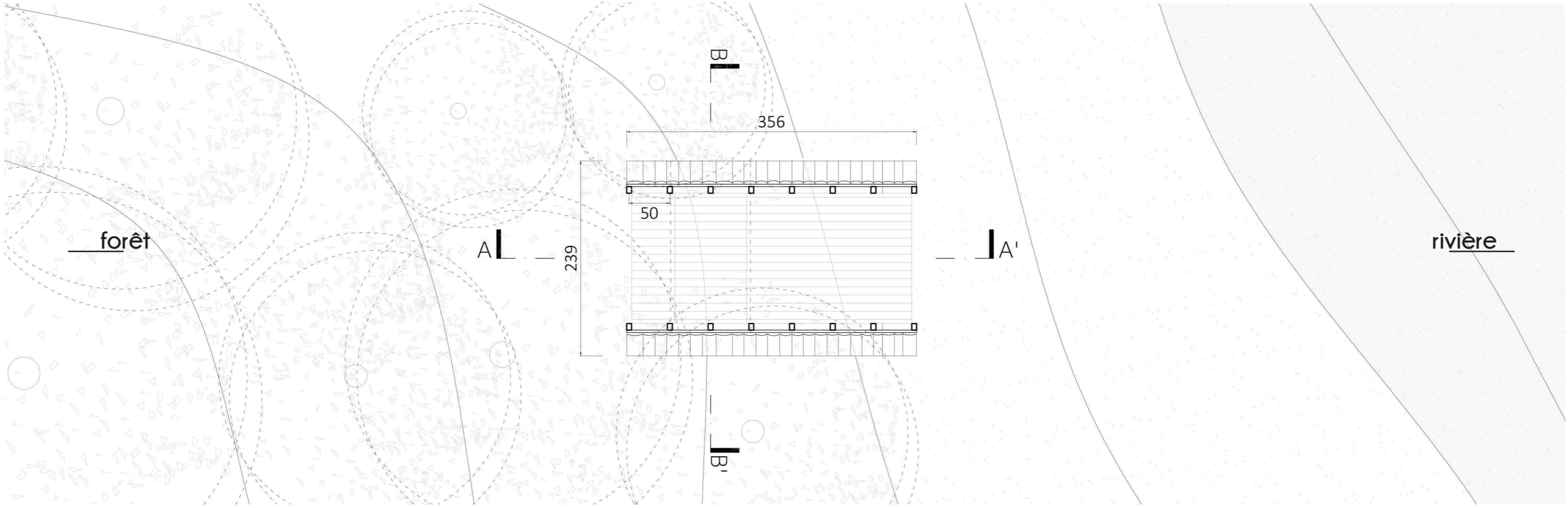
dosses délignées (utilisées pour le bardage) : largeur variable

schémas constructif

bivouac

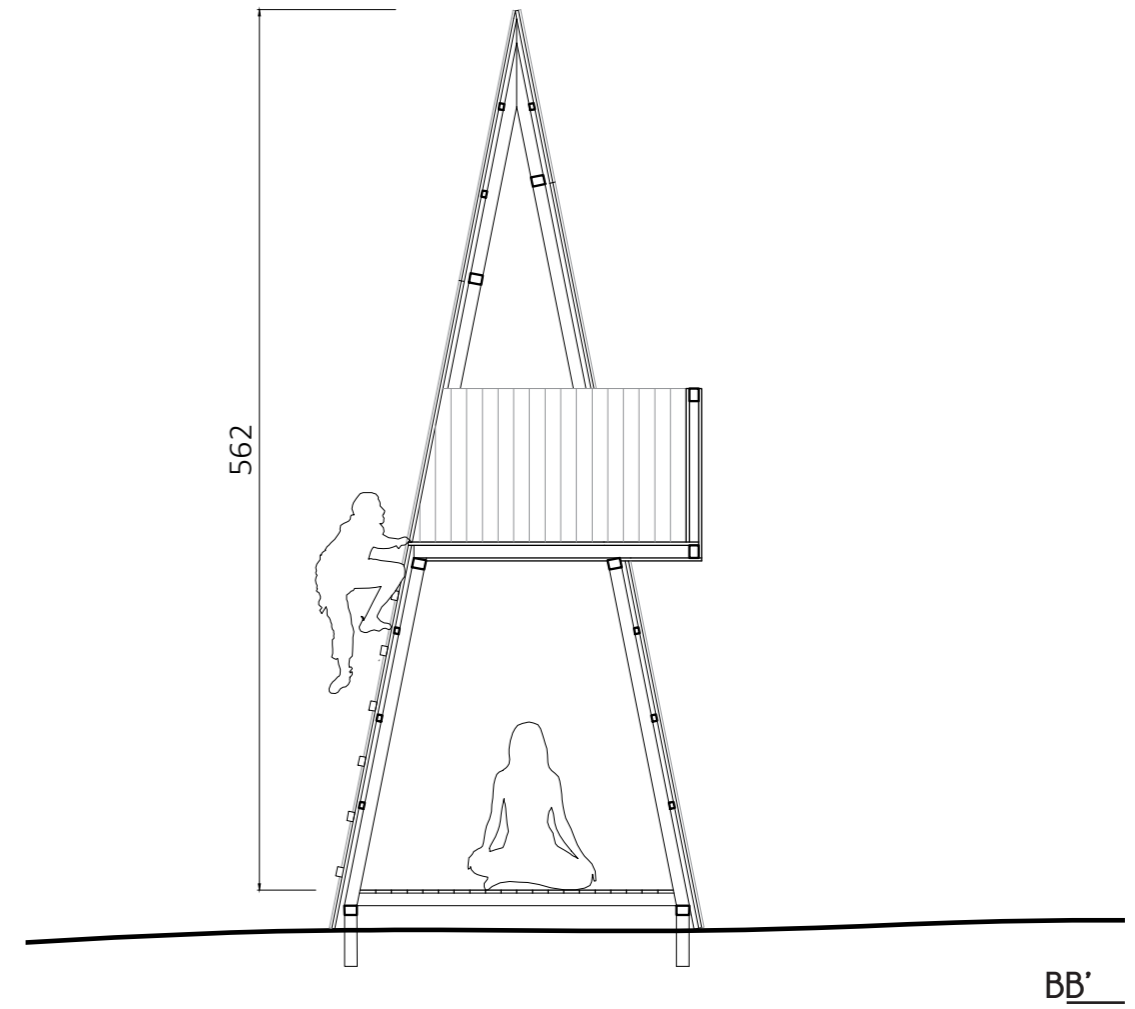
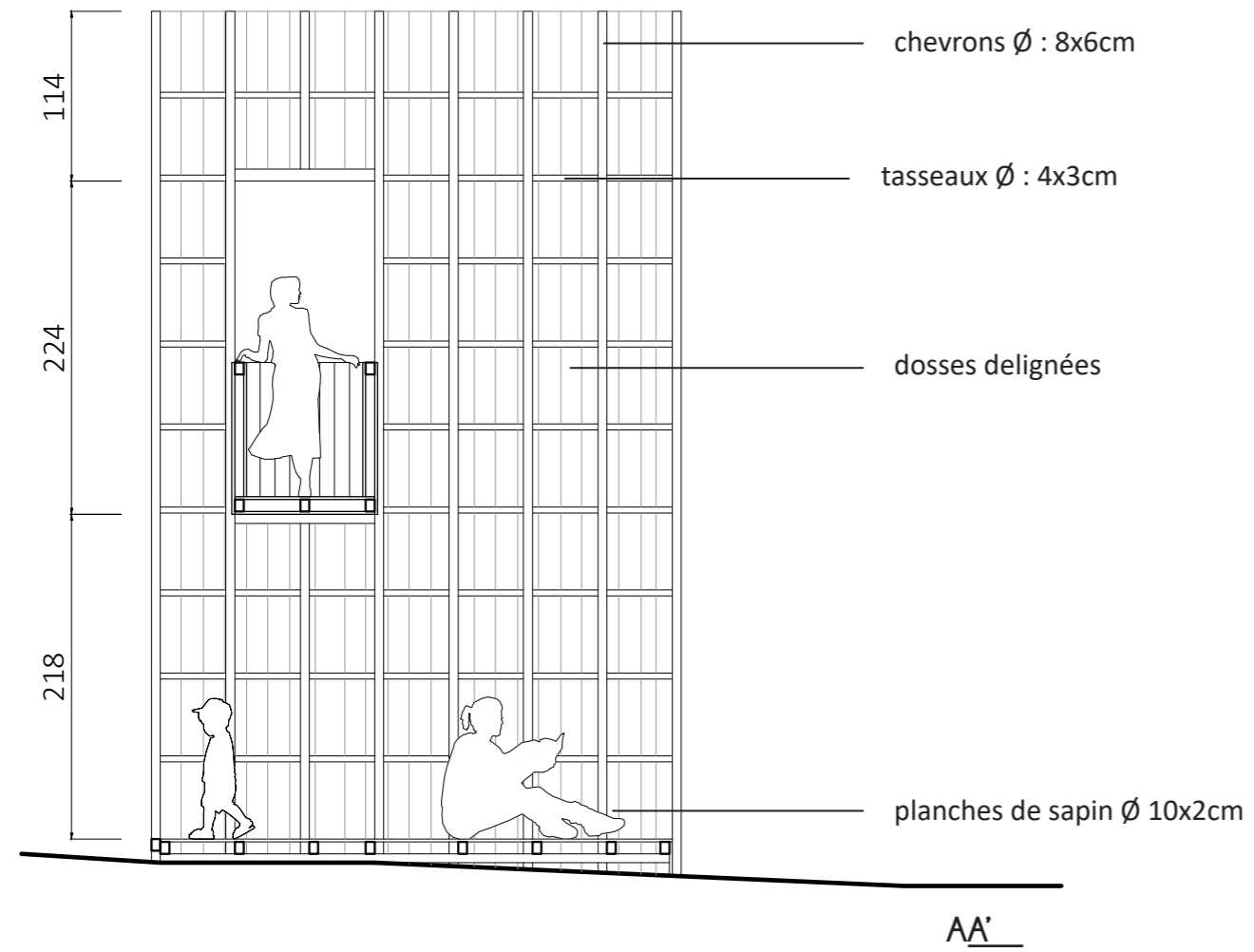
SITE N°10
CAHIER TECHNIQUE
Equipe: 432UN



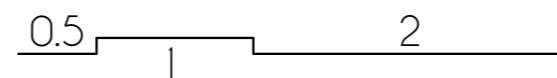


plan





coupes





0.5 2
Est

façades



0.5 1 2
Nord

façades





